

Päivämäärä
2.11.2021

MUHOKSEN KUNTA

MUHOKSEN NOKIANKANKAAN ASEMAKAAVAN LUONTOSELVITYS



Päivämäärä **2.11.2021**
Laatija **Antje Neumann, Ramboll Finland Oy**
Tarkastaja **Nelli Nenonen**
Hyväksyjä **Timo Leikas, Muhoksen kunta**
Kansikuva **Nokiankankaan selvitysalueen mäntymetsää**

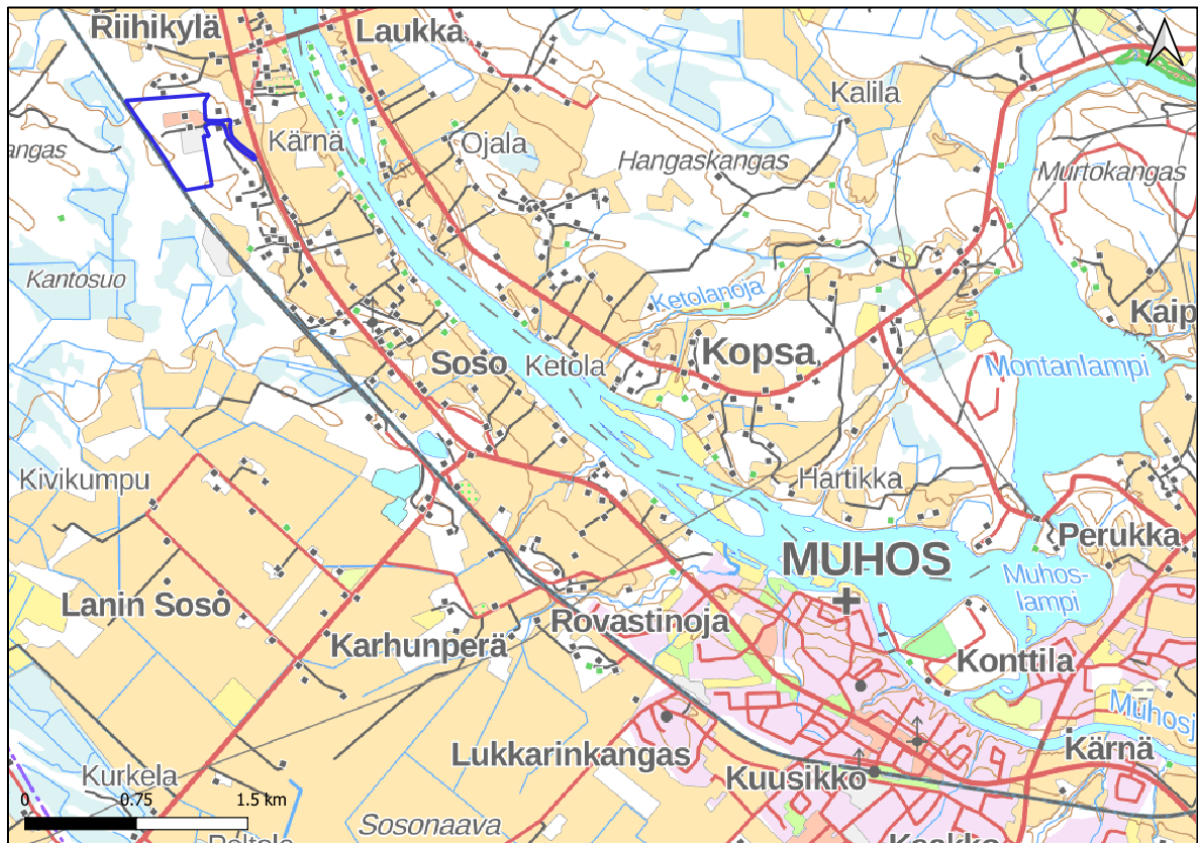
Viite 1510064953

SISÄLTÖ

1.	JOHDANTO	3
2.	MENETELMÄT	3
2.1	Kasvillisuusselvitys	3
2.2	Direktiivilajiselvitys	4
3.	TULOKSET	4
3.1	Alueen yleiskuvaus	4
3.2	Kasvillisuusselvitys	5
3.2.1	Metsät	5
3.2.2	Suot	6
3.2.3	Junaradan alue	7
3.2.4	Huomioon otettavat kasvilajit ja luontotyytit	8
3.2.5	Vieraslajit	8
3.3	Direktiivilajiselvitys	8
4.	YHTEENVETO JA JOHTOPÄÄTÖKSET	9
5.	LÄHDE- JA KIRJALLISUUSLUETTELO	10

1. JOHDANTO

Nokiankankaan selvitysalue sijaitsee noin 6 km päässä Muhoksen kuntakeskuksesta luoteeseen (Kartta 1). Alue on kooltaan 23 ha, josta 15 ha on rakentamatonta. Muhoksen kunta suunnittelee alueelle asemakaavaa, jolla alue osoitetaan teollisuusalueeksi. Tämän luontoselvityksen tarkoituksena oli päivittää ja tarkentaa osayleiskaavan luontoselvitystä asemakaavoitusta varten. Luontoselvitys sisältää kasvillisuus- ja luontotyyppiselvityksen sekä EU-direktiivilajiselvityksen.



Kartta 1. Selvitysalueen rajaus sinisellä maastokarttapohjalla (karttapohja: MML 2021).

2. MENETELMÄT

Luontoselvityksen esityönä arvioitiin lähtötietojen, maastokartta- ja ilmakuvatulkinnan perusteella arvioitiin alustavasti selvitysalueen suojelullisista syistä huomioon otettavat luontokohteet. Lähtötietoihin kuuluivat ajantasaiset tiedot uhanalaisten lajien esiintymistiedot selvitysalueelta (Lajitietokeskus 2021) sekä paikkatiedot alueen puustosta (Luke 2021).

2.1 Kasvillisuus selvitys

Kasvillisuus selvityksen maastotyöt tehtiin 20.7.2021 ja ne kohdistettiin asemakaava-alueen rakentamattomalle noin 15 ha kokoiselle osa-alueelle. Maastossa käveltiin systemaattisesti selvitysalueen läpi, kirjaten ylös lajisto- ja luontotyyppitietoja. Maastotöissä kiinnitettiin erityistä huomiota metsälaila (10 §), vesilaila (11 §) sekä luonnonsuojelulaila (29 §) suojeltujen luontotyyppien, uhanalaisten luontotyyppien ja suojelullisista syistä erityishuomiota vaativien lajien mahdollisten esiintymispaikkojen havainnoimiseen. Erityishuomiota vaativat lajit ovat luonnonsuojelulain suojelussäännöksissä tarkoitettuja kasvi- ja eläinlajeja, silmälläpidettäviä tai uhanalaisia lajeja, rauhoitettuja lajeja ja luontodirektiivin liitteen IV (b) kasvilajeja.

2.2 Direktiivilajiselvitys

Luontodirektiivin liitteen IV (a) eläinlajit edellyttävät tiukkaa suojelua, ts. niiden tahallinen tappaminen, pyydystäminen, kerääminen, häiritseminen erityisesti pesinnän aikana sekä kaupallinen käyttö on luonnonsuojelulla kielletty. Lisäksi eläinlajien lisääntymis- ja levähdyspaikkojen hävittäminen ja heikentäminen on luonnonsuojelulla kiellettyä.

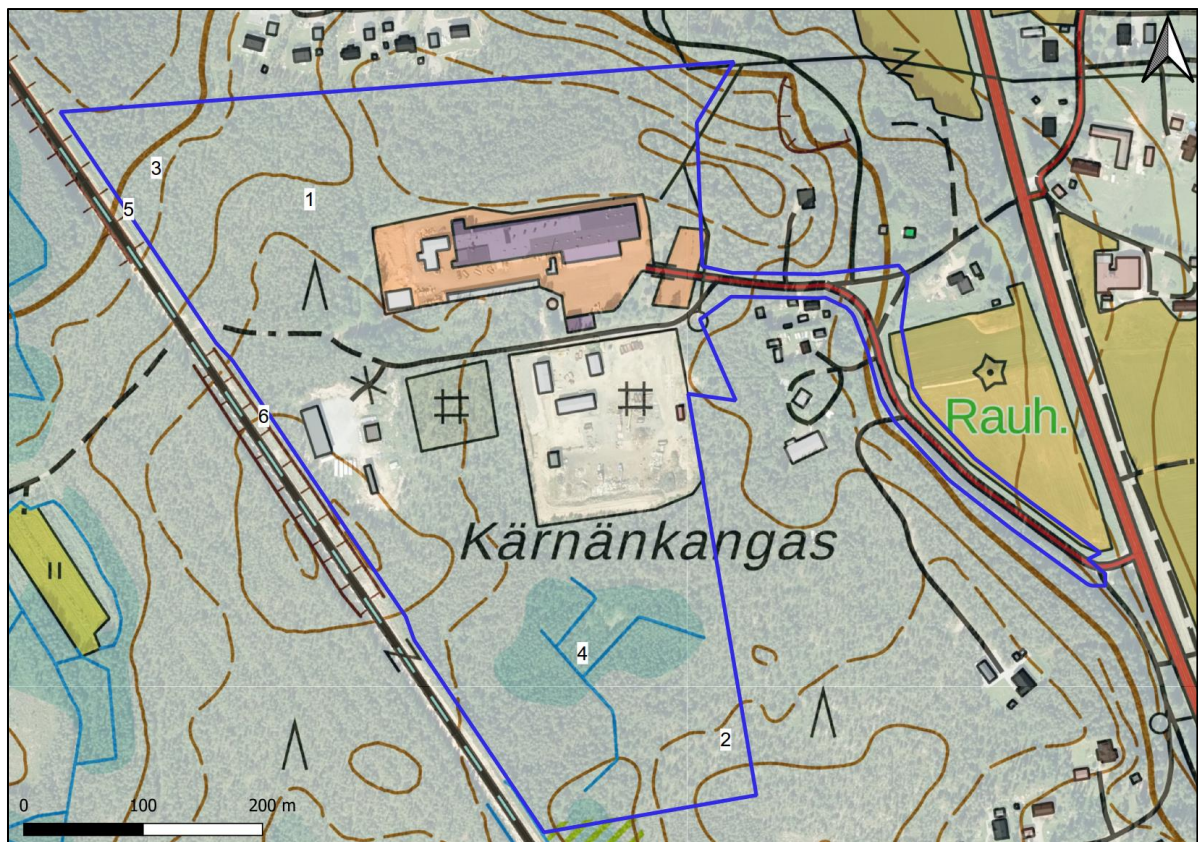
Direktiivilajien esiintymisselvitys tehtiin asiantuntija-arvioina lajien elinympäristö- ja levinneisyystietojen perusteella. Tietoja hankealueen elinympäristöstä kerättiin luontotyyppi- ja kasvillisuus selvityksen maastotöiden aikana.

3. TULOKSET

3.1 Alueen yleiskuvaus

Nokiankankaan alue sijoittuu Ouluntien ja junaradan väliin (Kartta 2). Alue kuuluu Suomen metsäkasvillisuusvyöhykejaossa Pohjanmaan *keskiboreaaliseen vyöhykkeeseen 3a* (Etelä-Suomi) sekä suoaluevyöhykejaossa vyöhykkeeseen *Pohjois-Pohjanmaan aapasuot*.

Selvitysalue on suurimmaksi osaksi varttunutta mäntyvaltaista tavanomaista talousmetsää. Puuston ikä on pääosin 50–90 vuotta. Vallitsevan puujakson lisäksi metsässä on jonkin verran nuorempaa hieskoivua sekä kuusen ja männyn taimia, mutta metsän kerroksellisuus on yleisesti katsoen vähäistä. Selvitysalueen metsässä lahopuun määrä on niukka.



Kartta 2. Nokiankankaan selvitysalueen rajaus sekä valokuvien ottamiskaupat (karttapohja: MML 2021)

3.2 Kasvillisuus selvitys

3.2.1 Metsät

Selvitysalueen yleisin luontotyyppi on kuivahko kangas (Kuva 1). Alueen kuivahkot kankaat ovat tyypiltään enimmäkseen variksenmarja-puolukkatyyppiä (EVT). Kankaat ovat mäntyvaltaisia. Aliekasvuna sekä paikoin sekapuustona on hieskoivua, harvemmin kuusta. Pensaskerroksessa esiintyy paikoin katajaa. Kenttäkerroksen valtalaji on puolukka. Lisäksi esiintyy variksenmarjaa, metsälauhaa, kanervaa, mustikkaa ja kevätpiippoa. Vallitseva sammallaji on seinäsammal. Paikoin esiintyy harmaa- ja palleroporonjäkälää.



Kuva 1. Selvitysalueella esiintyy kuivahkon kankaan männikköä.

Kivikkoisilla alueilla kuten selvitysalueen kaakkoisosassa havaittiin paikoin pienehköillä aloilla kuivan kankaan (variksenmarja-kanervatyyppi, ECT) kasvillisuutta: valko- ja harmaaporonjäkälää, kanervaa ja puolukkaa (Kuva 2). Kuivan kankaan kasvillisuus esiintyy mosaiikkimaisesti kuivahkon kankaan lomassa.



Kuva 2. Kivikkoisilla alueilla ja harjanteiden huipuilla esiintyy paikoin kuivaa kangasta.

3.2.2 Suot

Paikoin on kangassoistumia (kangasrämettä) kangasharjanteilla sijaitsevilla alenevilla kohteilla. Soistuneilla paikoilla esiintyy kuivahkon kangasmetsän metsävarpujen ja seinäsammalen lisäksi suolajeja kuten suopursua, juolukkaa, pallosaraa, kangasmaitikkaa, hillaa, rämerahkasammalta ja korpikarhunsammalta (Kuva 3).



Kuva 3. Etenkin selvitysalueen länsiosassa on kuivahkon kangasmetsän lomassa alenevilla kohdilla kangassoistumia.

Selvitysalueen eteläosassa on noin hehtaarin kokoinen soistuma, jossa esiintyy muuttuneen iso-varpurämeen kasvillisuutta (Kuva 4). Puuston valtalaji on mänty, lisäksi esiintyy hieskoivua. Kenttä- ja pohjakerroksen lajistoon kuuluvat suopursu, juolukka, vaivero, suokukka, tupasvilla, rämerahkasammal, seinäsammal, kerrossammal ja korpikarhunsammal. Soistumassa on vanhoja oja, jotka ovat nykyään sammaloituneita ja umpeenkasvaneita.



Kuva 4. Ojitettua kangasrämettä tai iso-varpurämettä, ojat umpeutumassa.

3.2.3 Junaradan alue

Selvitysalue rajoittuu lännessä junarataan. Pohjoisessa tämä "rajavyöhyke" on tiheää pensaikkaa, jonka lajistossa havaittiin kiiltopajua, korpikastikkaa, vadelmaa, hieskoivua, maitohorsmaa, mesimarjaa ja suo-orkkua (Kuva 5).



Kuva 5. Selvitysalueen ja junaradan penkereen välissä on tiheä pensaikko.

Etelämpänä selvitysalueen metsän ja junaradan välissä on maavalli, jolla kasvaa joutomaan- ja ketokasvillisuutta (Kuva 6). Vallin alueella havaittiin maitohorsmaa, pietaryrttiä, siankärsämöä, nurmirölliä, jänönsaraa, ketokeltoa, ahosuolaheinää, pujoa, kissankelloa, sianpuolukkaa ja hieta-pitkápalkoa.



Kuva 6. Selvitysalueen ja junaradan välissä on maavalli.

3.2.4 Huomioon otettavat kasvilajit ja luontotyypit

Selvitysalueella ei ole tiedossa olevia huomioonotettavien lajien esiintymispaikkoja (Lajitietokeskus 2021). Myöskään maastokäynnillä ei havaittu uhanalaisia, rauhoitettuja tai suojeltuja kasvilajeja.

Metsätyypeistä suurin osa luokitellaan Kontulan ym. (2018) mukaan uhanalaisiksi luontotyypeiksi kuten kuivahkot ja kuivat kankaat (erittäin uhanalainen, EN). Suotyypeistä kangasrämeet on luokiteltu erittäin uhanalaiseksi ja isovarpurämeet vaarantuneiksi (VU). Selvitysalueen metsät ja puustoiset suot ovat kuitenkin metsätaloudellisesti hoidettuja, ja niissä on hyvin vähän lahoppuuta ja kerroksellisuutta. Metsäluontotyyppien luontoarvot ja edustavuus ovat sen takia heikentyneitä.

3.2.5 Vieraslajit

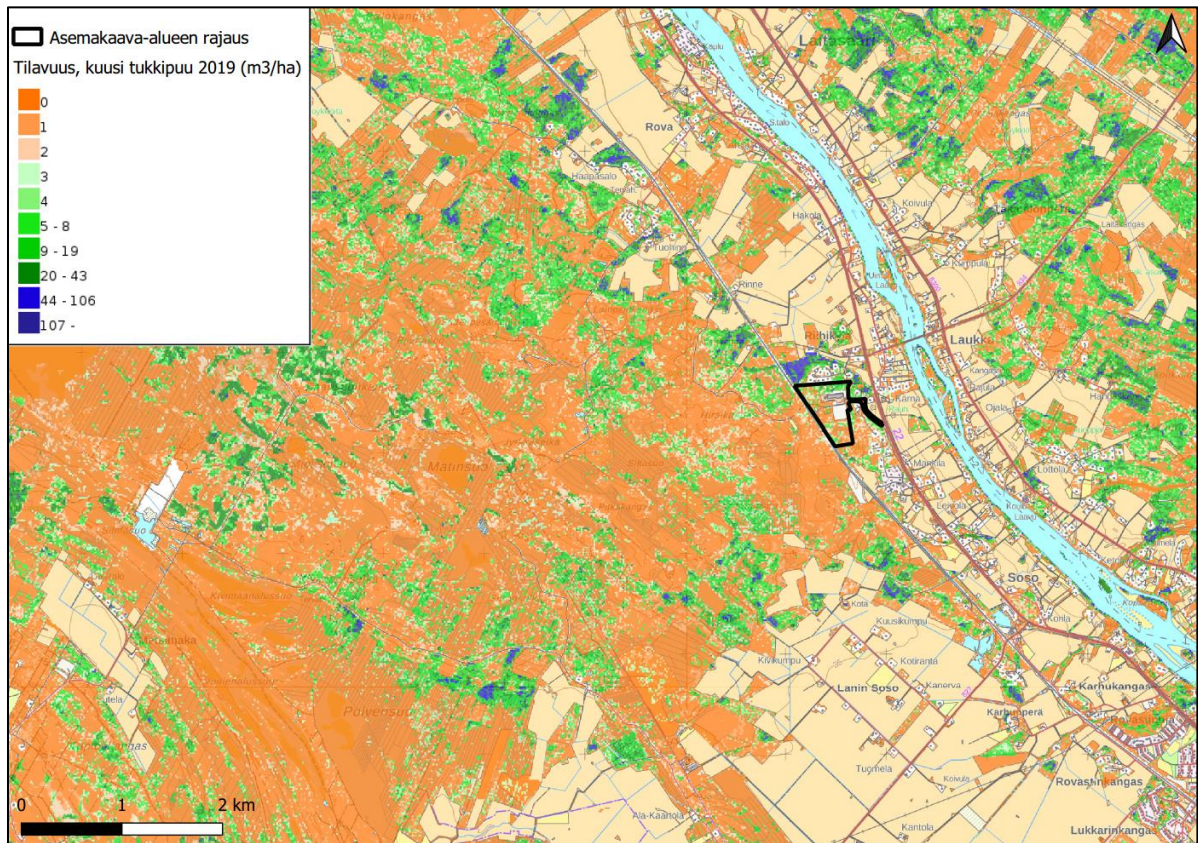
Selvitysalueella ei havaittu haitallisia vieraslajeja.

3.3 Direktiivilajiselvitys

Luontodirektiivin tiukkaa suojelua vaativien liitteen IV (a) lajeista hankealueella voivat levinneisyystietojen perusteella esiintyä isot petolajit kuten karhu, ilves ja susi. Näillä lajeilla on laajoja reviirejä ja ne saattavat siten liikkua satunnaisesti myös hankealueella. Kyseiset petoeläimet ovat kuitenkin pääosin erämaan lajeja, jotka eivät viihdy asutuksen ja maatalouskäytössä olevien peltojen ympäröimissä talousmetsissä tai asutuksen läheisyydessä. Siitä syystä on epätodennäköistä, että hankealueella olisi petoeläinten ydinreviirejä, pesäpaikkoja, tai että sillä olisi muutoin ratkaiseva asema kyseessä olevien direktiivilajien menestymiselle.

Selvitysalueella ei havaittu sellaisia iäkkäitä lahoppuisia metsiä tai metsäpaloalueita, varttuneita kuusikoita, tarpeeksi iäkkäitä korpimetsiä tms., jotka voisivat toimia metsissä esiintyvien direktiivilajien kuten liito-oravan, luontodirektiivin perhosten tai kovakuoriaislajien elinympäristönä. Selvitysalueen pohjoispuolella on noin 7 ha kokoinen varttunut kuusimetsäalue, joka voisi täyttää liito-oravan elinympäristövaatimukset ydinalueen osalta (Kartta 3). Alue on kuitenkin melko eristynyt muista varttuneen kuusimetsän tai lehtipuuvaltaisten metsien alueista. Myöskään selvitysalueella ei ole sellaisia kuusi- tai lehtipuuvaltaisia alueita, jotka soveltuisivat liito-oravan ruokailualueeksi.

Liito-oravan biologiaan liittyy oleellisesti liikkuminen pesä- ja ruokailupaikkojen välillä sekä liikkuminen asuinmetsästä toiseen (Nieminen ym. 2017). Elinympäristöjen pirstoutuminen on yleinen syy liito-oravakannan vähentymiselle. Lajitietokeskuksen portaalissa (2021) ei ole havaintotietoja liito-oravasta Muhoksen alueelta.



Kartta 3. Selvitysalueella ei esiinny varttunutta kuusimetsää (siniset ja tummanvihreät alueet), joka olisi voinut olla mahdollinen elinympäristö liito-oravalle. Selvitysalue ei myöskään soveltuisi mahdollisesti läheisyydessä esiintyvän liito-oravapopulaation ruokailupaikaksi.

Levinneisyystietojen ja esiintymispaikkavaatimusten perusteella pohjanlepakko voisi esiintyä Muhoksen alueella, mutta lajista ei ole havaintotietoa Lajitietokeskuksen portaalisissa (2021). Oulujoen itärannan peltoalueella sijaitsevin rakennusten välissä on havaittu määrittämätön lepakkolaji vuonna 2016 ja 2018 (Lajitietokeskus 2021). Todennäköisesti kyse on pohjanlepakosta, jolla voi olla rakennuksissa ja maakellarissa piilopaikkoja eli lisääntymis- ja levähdyspaikkoja. Pohjanlepakko suosii yleensä pienipiirteisiä maastoja, joihin selvitysalueella esiintyvät sulkeutuneet metsät eivät kuulu. Tästä syystä lepakkolajien esiintymistä selvitysalueella pidetään epätodennäköisenä.

Selvitysalueella ei ole vesistöjä, jotka voisivat toimia saukon, viitasammakon ja luontodirektiivin korentolajien elinympäristönä.

4. YHTEENVETO JA JOHTOPÄÄTÖKSET

Nokiankankaan selvitysalue sijaitsee noin 6 km Muhoksen kuntakeskuksesta luoteeseen. Alueen rakentamaton osa on pääosin varttunutta mäntyvaltaista talousmetsää. Alueella havaittiin luontotyypeistä kuivahkoa kangasta, kuivaa kangasta, kangasrämettä ja muuttunutta isovarpurämettä. Luontotyytit on luokiteltu Etelä-Suomessa uhanalaisiksi, mutta niiden edustavuus ja luonnontilaisuus ovat metsähoitotoimenpiteiden takia heikentyneitä.

Selvitysalueella ei ole tiedossa olevia eikä maastossa havaittuja uhanalaisia lajeja tai direktiivilajeja. Direktiivilajien ei arvioida niiden levinneisyystietojen ja elinympäristövaatimusten perusteella esiintyvän selvitysalueella.

5. LÄHDE- JA KIRJALLISUUSLUETTELO

Hotanen, J-P., Nousiainen, H., Mäkipää R., Reinikainen, A. ja Tonteri, T. 2013. Metsätyypit – opas kasvupaikkojen luokitteluun. Metsäkustannus. 192 s.

Hyvärinen, E., Juslén, A., Kemppainen, E., Uddström, A. & Liukko, U.-M. (toim.) 2019. Suomen lajien uhanalaisuus – Punainen kirja 2019. Ympäristöministeriö & Suomen ympäristökeskus. Helsinki. S. 560–570.

Kontula, T. & Raunio, A. (toim.) 2018. Suomen luontotyyppien uhanalaisuus 2018.

Koskimies, P. 1994: Linnuston seuranta ympäristöhallinnon hankkeissa. Vesi- ja ympäristöhallinnon julkaisuja – sarja B. 83 s.

Lajitietokeskus 2021. Havaintotiedot os. www.laji.fi; viimeisin tarkistuskerta 2.11.2021

Lehikoinen, A., Jukarainen, A., Mikkola-Roos, M., Below, A. Lehtiniemi, T., Pessa, J., Rajasärkkä, A., Rintala, J., Rusanen, P., Sirkiä, P., Tiainen, J. & Valkama J. 2019. Linnut. Ympäristöministeriö & Suomen ympäristökeskus.

Luonnonsuojelulaki 1096/1996

Luke 2021. Luonnonvarakeskuksen avoimien aineistojen tiedostopalvelu; puustotiedot 2019

Luontodirektiivi 92/43/ETY.

Metsälaki 1093/1996.

Metsäntutkimuslaitos 2017. Monilähteen valtakunnan metsien inventoinnin (MVMI) kartta-aineisto; puustotiedot (www.paikkatietoikkuna.fi)

MML 2021. Maanmittauslaitoksen avoin kartta-aineisto.

Nieminen, M. & Ahola, A. (toim.) 2017: Euroopan unionin luontodirektiivin liitteen IV lajien (pl. lepakot) esittelyt. – Suomen ympäristö 1/2017: 1–278.

Vesilaki 587/2011.

Ympäristöinstituutti 1992. Muhoksen eräiden luontokohteiden perusselvitys. Kari Kukko-oja, Raportti 8

Ympäristöministeriö & Suomen ympäristökeskus 2021. Suomen lajien alueellinen uhanalaisuusarviointi 2020.